

Chào mừng bạn đến ngôi nhà mới của mình

Chúc mừng bạn đã chọn giải pháp tường và trần ưu việt của thạch cao Gyproc.

Giải pháp tường và trần thạch cao Gyproc được thiết kế với chất lượng cao, cung cấp cho bạn không gian sống tiện nghi, hiện đại và sáng tạo cũng như thân thiện với môi trường.





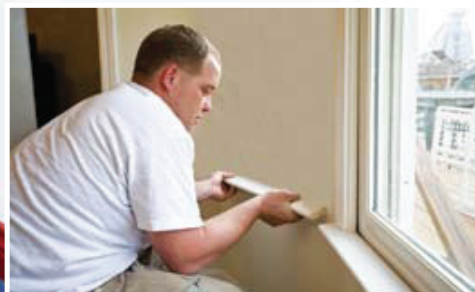
Treo đồ

Các hệ thống tường thạch cao có thể mang trực tiếp khối lượng của các vật treo phổ biến như: đồng hồ, điện thoại, khung tranh, giá sách.....bằng các dụng cụ treo thích hợp.

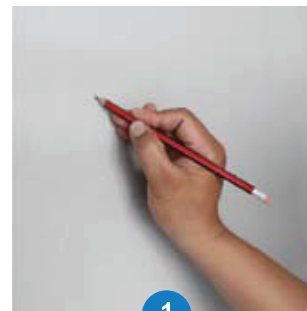
Phụ kiện đề xuất	Phương pháp treo	Khối lượng treo tại 1 điểm
	Treo trực tiếp lên bề mặt tấm thạch cao, vị trí không có khung xương thép, bằng vít thạch cao thích hợp.	3kg
	Treo trực tiếp lên bề mặt tấm thạch cao, vị trí không có khung xương thép, bằng vít thạch cao thích hợp.	19kg
	Dùng nở nhựa, gắn vào 1 lớp tấm.	12kg
	Dùng nở nhựa, gắn vào 2 lớp tấm.	20kg
	Sử dụng vít thích hợp, liên kết tại vị trí có khung xương, có gia cường gỗ bên trong khung thép.	120kg
	Móc treo loại cánh gập, gắn vào tấm (1 lớp hay nhiều lớp).	20 - 25kg
	Móc treo loại xòe cánh, gắn vào 1 lớp tấm.	20 - 25kg

- Hiệu quả treo đồ của từng loại móc phụ thuộc vào: loại móc treo, vị trí liên kết, loại tấm và số lớp tấm thạch cao, độ dày khung xương.

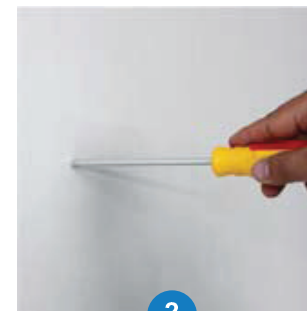
- Để có thêm thông tin chi tiết về các loại móc treo, xin quý khách vui lòng liên hệ với các nhà cung cấp có uy tín trên thị trường (Hilti hoặc tương đương).



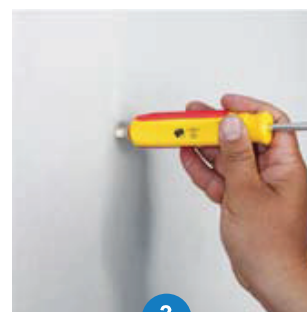
Treo đồ khối lượng nhẹ lên bề mặt tường thạch cao:



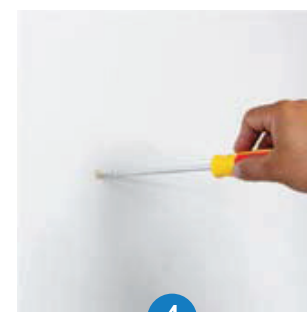
1
Xác định và đánh dấu vị trí treo đồ.



2
Dùng máy khoan hoặc tua vít khoan lỗ trên tường, đường kính lỗ khoan nhỏ hơn đường kính của nở nhựa.



3
Chèn nở nhựa vào vị trí lỗ đã khoan.



4
Vặn vít vào đúng vị trí có nở nhựa. Nở nhựa sẽ bung ra khi vít vặn vào sâu.



5
Vặn vít vào đúng vị trí có nở nhựa. Nở nhựa sẽ bung ra khi vít vặn vào sâu.



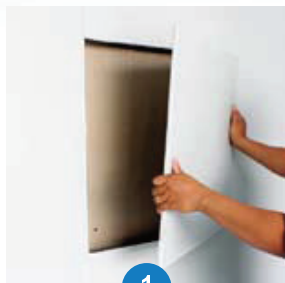
LƯU Ý!

Một điều quan trọng là cần chọn cách liên kết chính xác tùy vào từng loại tải trọng treo. Ngoài ra cần phải kiểm tra xem vật treo có thích hợp để treo lên tường/trần hay không.

Treo gắn đồ khối lượng trung bình lên bề mặt tường thạch cao:

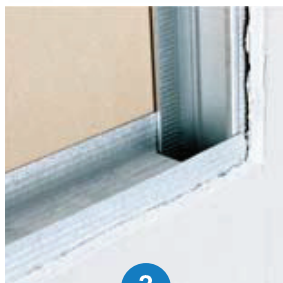
Trong một số trường hợp, bạn muốn treo theo đồ khá lớn hay nặng như: tủ bếp, giá sách, điều hòa nhiệt độ,..... cần thiết phải có gia cường trước khi treo đồ. Việc gia cường này sẽ thay đổi tùy theo khối lượng của từng loại vật treo.

Phương pháp lắp đặt treo đồ khối lượng trung bình



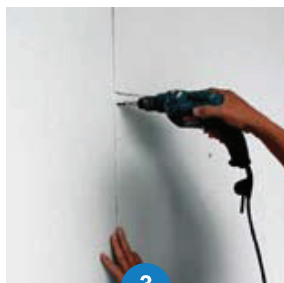
1

Xác định vị trí sẽ treo đồ vật và cắt rời mảng thạch cao tại khu vực đó.



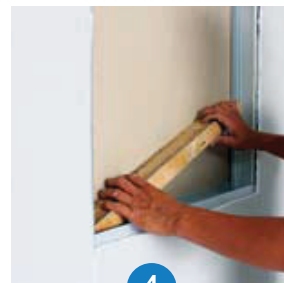
2

Cắt và chèn khung xương thép gia cường kích thước thích hợp vào trong lòng của tường. Với cách này có thể treo được tới 19kg/ điểm treo.



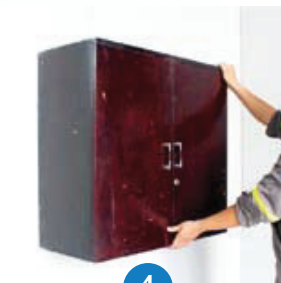
3

Để tăng cường khả năng chịu tải, sử dụng thêm nệm gỗ gia cường, gắn vào bụng các khung xương gia cường.



4

Gắn mảng thạch cao vừa cắt vào lại vị trí cũ, liên kết lại bằng vít.



4

5. Bắn vít treo vào khung gia cường (hoặc vào tới nệm gỗ gia cường) và treo đồ lên.

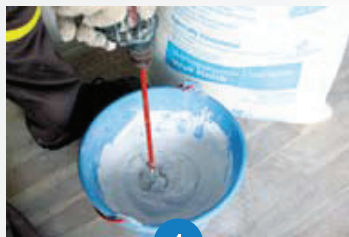
BẠN CÓ BIẾT:

Với phụ kiện thích hợp tường thạch cao có thể treo vật nặng đến 400kg.

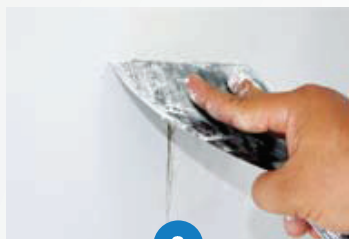
Sửa chữa

Khi vách thạch cao cần phải sửa chữa vì nhiều lý do khác nhau như nứt, vỡ,... có thể áp dụng một số phương án sau:

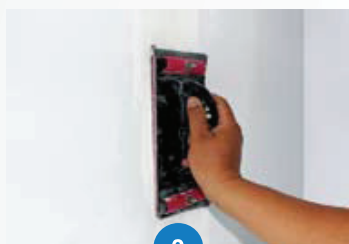
Sửa chữa bề mặt hư hỏng:



1
Chuẩn bị bột Gyp-Filler. Trộn bột với nước thật đều theo tỉ lệ 2 bột : 1 nước



2
Dùng dao trét bột lấp đầy vị trí các vết nứt rồi để khoảng 60 phút cho bột khô hẳn.



3
Sau khi bột khô. Dùng bàn chải xả nhám bề mặt rồi mới sơn hoàn thiện.

LƯU Ý!

Vật liệu hoàn thiện có khả năng hấp thụ nước hơn sơn. Cần sử dụng sơn lót trước khi sơn hoàn thiện. Vui lòng tham khảo thêm từ chuyên gia về các loại sơn lót và ứng dụng của từng loại.

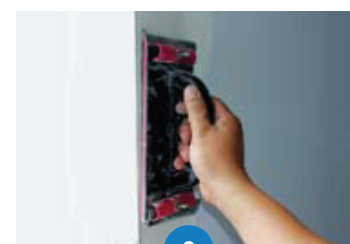
Sửa chữa hư hỏng tại vị trí góc:



1
Dùng thanh V góc bọc vào góc tường hư. Sau đó bắt vít cố định thanh V góc.



2
Dùng bột trét Gypfine-T vào cạnh bọc thanh V góc.



3
Sau khi bột khô hoàn toàn (sau 24 giờ), xả nhám bề mặt và sơn hoàn thiện.

Sửa chữa tường hư hỏng:

Phương pháp 1: Cho lỗ thủng nhỏ (đường kính <10cm)



1 Cắt tạo miếng vữa bằng thạch cao hình tam giác (hoặc vuông), kích thước lớn hơn lỗ thủng. Cạnh bên của miếng thạch cao này cần tạo độ vát khoảng 45 độ. Đặt miếng thạch cao vào vị trí lỗ thủng để đánh dấu.



2 Khoét theo đường đánh dấu sẵn, tạo độ vát vị trí cắt khoảng 45 độ, sao cho vừa khít với miếng vữa đã tạo trước.



3 Đặt miếng vữa vào vị trí đã khoét, gắn vào bề mặt tường bằng bột Gyp-Filler. Nhờ việc tạo độ vát ở cạnh cắt nên miếng vữa sẽ không bị tụt vào bên trong lòng của tường thạch cao. Để bột khô rồi tiến hành xả nhám bề mặt trước khi lăn sơn.





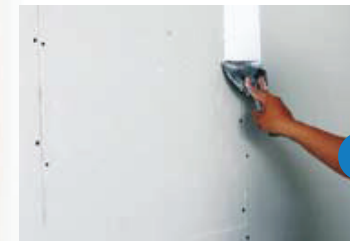
Phương pháp 2: Cho lỗ thủng bề mặt lớn (đường kính >10cm)



1 Dùng dao cắt bỏ khu vực bị hỏng, bổ sung khung xương đỡ/ gia cường vào tất cả các cạnh mảng khu vực đã cắt bỏ.



2 Cắt và liên kết mảng thạch cao mới vào vị trí có khung thép gia cố bằng vít thạch cao.



3 Xử lý khe nối bằng băng giấy và bột xử lý mối nối Gyp-Filler. Để khô và tiến hành xả nhám bề mặt trước khi lăn sơn hoàn thiện.

⚠ Lưu ý:

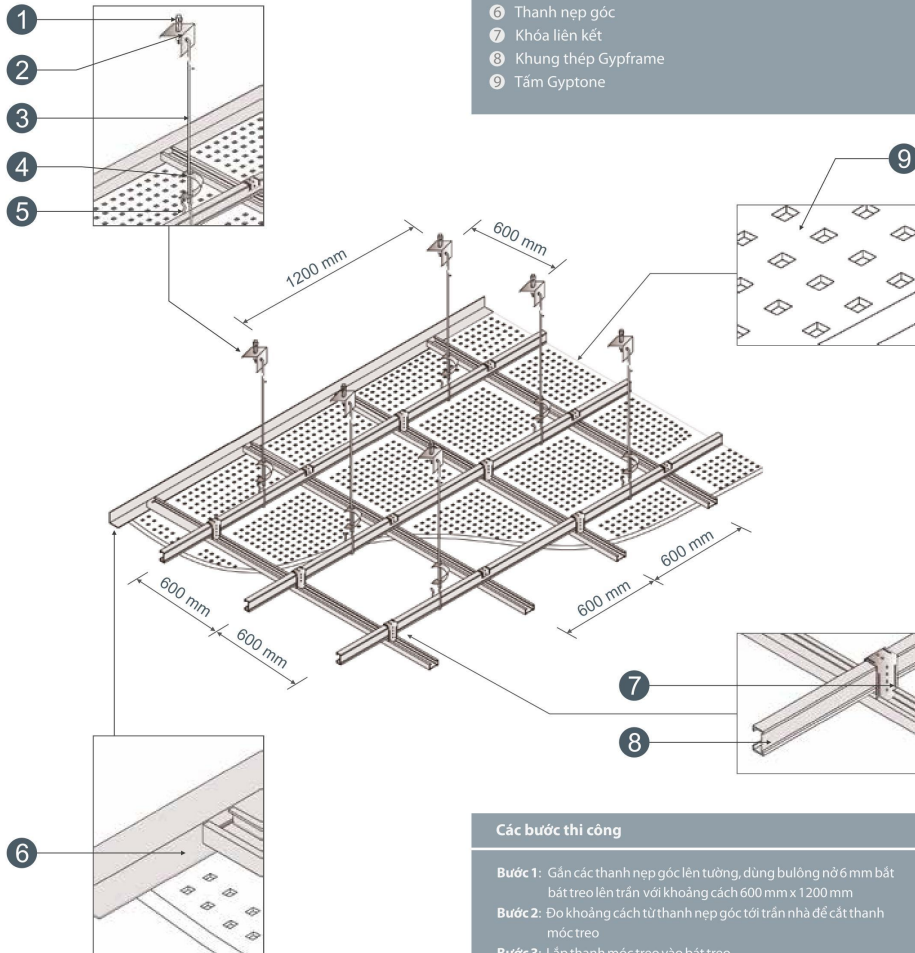
Tường thạch cao hầu như không phải sửa chữa trong quá trình sử dụng trừ khi xảy ra va chạm với yếu tố bên ngoài tác động làm hư hại. Những trường hợp hư hại nhẹ có thể xử lý dễ dàng bằng cách dùng bột xử lý mối nối Gyp-Filler. Sau khi khô thì xả nhám nhẹ trước khi sơn lót và sơn hoàn thiện.

Với trường hợp hư hại nặng hơn cũng xử lý theo 2 công đoạn là xử lý vết lõm và làm mịn bề mặt như mô tả trên.

Hướng dẫn thi công trần

Vật liệu và phụ kiện

- ① Bulông nở 6 mm
- ② Bát treo 2 lỗ
- ③ Thanh treo đường kính 4 mm
- ④ Tầng đỡ điều chỉnh
- ⑤ Thanh móc treo
- ⑥ Thanh nẹp góc
- ⑦ Khóa liên kết
- ⑧ Khung thép Gypframe
- ⑨ Tấm Gyptone



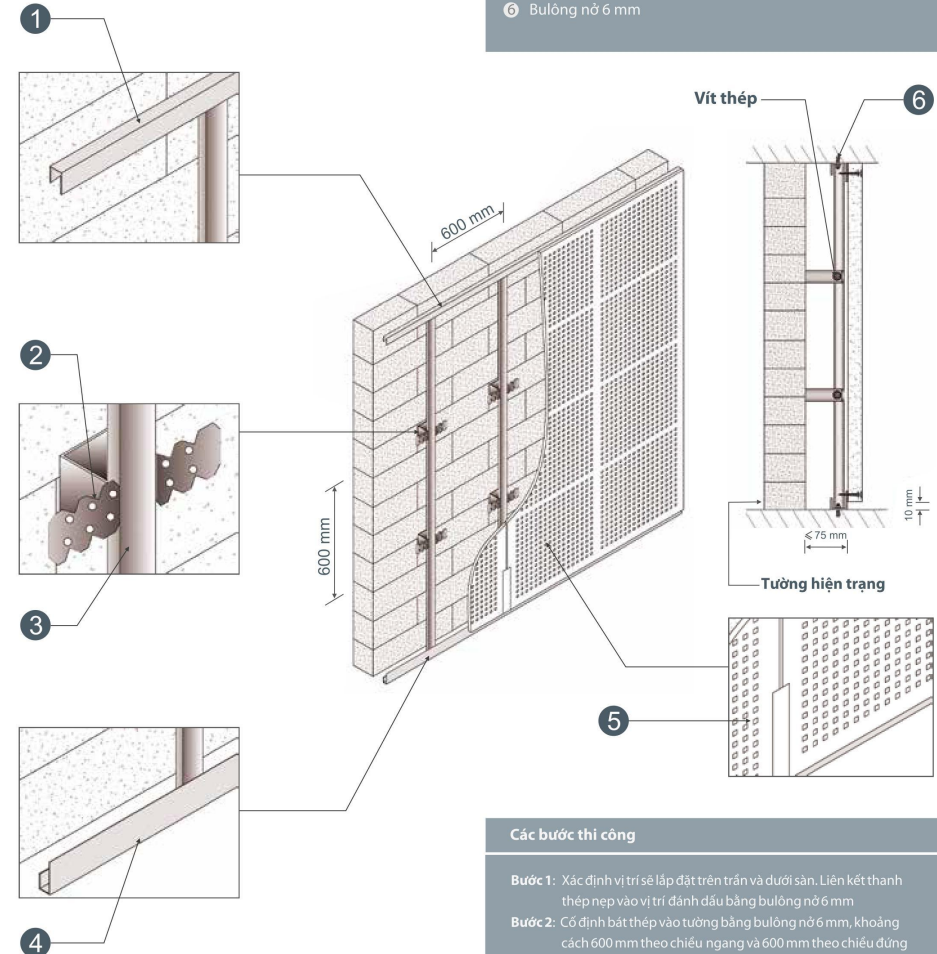
Các bước thi công

- Bước 1:** Gắn các thanh nẹp góc lên tường, dùng bulông nở 6 mm bắt bát treo lên trần với khoảng cách 600 mm x 1200 mm
- Bước 2:** Đo khoảng cách từ thanh nẹp góc tới trần nhà để cắt thanh móc treo
- Bước 3:** Lắp thanh móc treo vào bát treo
- Bước 4:** Treo khung thép lên bộ móc treo
- Bước 5:** Liên kết thanh thép chính và thanh thép phụ bằng khóa liên kết
- Bước 6:** Căn chỉnh mặt phẳng khung xương qua các tầng đỡ
- Bước 7:** Gắn liên kết tấm Gyptone với hệ khung xương bằng vít thạch cao, với khoảng cách 25 cm tại các điểm trong tấm và 15 cm tại cạnh tấm
- Bước 8:** Xử lý khe nối bằng băng giấy và bột xử lý chuyên dùng Gyproc

Hướng dẫn thi công vách

Vật liệu và phụ kiện

- ① Thanh thép nẹp viền trên
- ② Bát thép ML75
- ③ Thanh xương đứng Gypframe
- ④ Thanh thép nẹp viền dưới
- ⑤ Tấm Gyptone
- ⑥ Bulông nở 6 mm



Các bước thi công

- Bước 1:** Xác định vị trí sẽ lắp đặt trần và dưới sàn. Liên kết thanh thép nẹp vào vị trí đánh dấu bằng bulông nở 6 mm
- Bước 2:** Cố định bát thép vào tường bằng bulông nở 6 mm, khoảng cách 600 mm theo chiều ngang và 600 mm theo chiều đứng
- Bước 3:** Đặt khung xương đứng Gypframe vào rãnh thanh thép nẹp theo chiều cao tường, cách nhau 600 mm
- Bước 4:** Liên kết thanh xương đứng vào các bát thép bằng vít thép
- Bước 5:** Ghép các tấm thạch cao Gyptone, bắn vít khoảng cách vít không quá 300 mm
- Bước 6:** Xử lý khe nối bằng băng giấy và bột xử lý chuyên dùng Gyproc